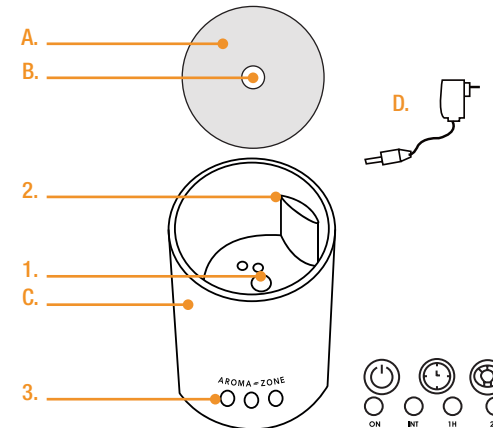


## BRUMISATEUR EOS MANUEL D'INSTRUCTIONS

Référence du document : GC084-A du 23/08/19

Merci d'avoir choisi notre brumisateur EOS.

Pour une utilisation optimale, veuillez à lire ce manuel d'instructions attentivement avant toute mise en marche du brumisateur et à le conserver pour toute information ou résolution d'éventuels problèmes futurs.



### Contenu du coffret :

- Brumisateur EOS
- Adaptateur secteur
- Notice

### EOS se compose des éléments suivants :

- A. Couvercle
- B. Sortie d'air
- C. Base avec :
  1. Membrane en céramique
  2. Indication du niveau d'eau maximum (150 ml)
  3. Trois boutons presseurs, marche/arrêt, sélection timer, lumière
- D. Adaptateur secteur

### Fonctions :

- Ce brumisateur à ultrasons génère une brume fine et humide et permet d'optimiser l'humidification d'une pièce.
- Ce brumisateur possède un système d'éclairage à LED de couleur qui s'allume lorsqu'on appuie sur le bouton de droite.
- Le moteur de brumisation est équipé d'un détecteur de niveau d'eau qui provoque l'arrêt automatique lorsque le niveau d'eau à l'intérieur du réservoir n'est plus suffisant. De cette manière, la membrane à ultrasons ne pourra pas être endommagée.
- Le brumisateur possède six modes de fonctionnement :
  - en continu
  - en continu avec arrêt automatique après 1 heure
  - en continu avec arrêt automatique après 2 heures
  - par cycle de diffusion intermittent
  - par cycle de diffusion intermittent avec arrêt automatique après 1 heure
  - par cycle de diffusion intermittent avec arrêt automatique après 2 heures



#### **Bouton de gauche : ON / OFF**

- 1 pression : diffusion en continu
- 2 pressions : cycle de diffusion de 30 secondes ON / 30 secondes OFF
- 3 pressions : arrêt du diffuseur



#### **Bouton de droite : Lumière d'ambiance**

- 1 pression : la lumière change de couleur automatiquement
- 2 pressions : sélection de la couleur de votre choix
- 3 pressions : mode lumineux éteint



#### **Bouton du milieu : Sélection timer**

- 1 pression : programmation 1 heure de diffusion
- 2 pressions : programmation 2 heures de diffusion
- 3 pressions : arrêt du timer

### Données techniques :

Adaptateur	Puissance	Espace de diffusion	Dimensions
100-240V, 24V 0.5A	100-240V	20 à 60m <sup>2</sup>	L15 x H9.5 cm

## BRUMISATEUR EOS MANUEL D'INSTRUCTIONS

Référence du document : GC084-A du 23/08/19

### Précautions d'utilisation :

- Ne déplacez pas le brumisateur pendant qu'il est en marche. Ne tirez pas sur le cordon d'alimentation.
- Placez le transformateur dans un endroit sec assez loin du brumisateur lors de sa mise en marche afin d'éviter tout risque d'éclaboussure ou d'humidité.
- Ne tentez pas de retirer les pièces de l'appareil lorsqu'il est en marche.
- Le transformateur doit être conservé dans un endroit sec, à l'abri de l'humidité.
- N'utilisez pas d'eau à une température supérieure à 55°C.
- Utilisez uniquement l'adaptateur secteur fourni avec l'appareil.
- Ne faites jamais fonctionner l'appareil si l'adaptateur secteur est endommagé.
- Eteignez toujours l'appareil et débranchez-le avant toute opération d'entretien ou lorsqu'il n'est pas utilisé.
- Ne touchez pas la membrane à ultrasons avec les doigts nus car celui-ci est très fragile, ne le grattez pas avec des outils métalliques, cela pourrait réduire la production de brume.
- Videz tout liquide présent dans le réservoir d'eau après chaque utilisation.
- Ne pas laisser à la portée des enfants.
- Toujours bien lire les précautions d'utilisations spécifiques aux huiles essentielles utilisées. Pour en savoir plus sur les huiles essentielles autorisées en diffusion et sur leur pourcentage d'utilisation, merci de bien vouloir vous référer à notre dossier thématique : [www.aroma-zone.com/info/dossier-thematique/diffuser-les-huiles-essentielles](http://www.aroma-zone.com/info/dossier-thematique/diffuser-les-huiles-essentielles)
- Ne laissez pas les huiles essentielles à la portée des enfants ni des animaux.
- Bébés : Ne diffusez pas d'huiles essentielles dans la chambre de bébé.
- Ne pas diffuser des huiles essentielles dans une chambre pendant le sommeil. Diffusez les huiles essentielles dans la chambre 30 minutes au plus tard avant le coucher.
- Diffusez les huiles essentielles sur des durées ne dépassant pas 20 minutes d'affilée.
- Assurez toujours une bonne aération quotidienne de vos pièces. Ne diffusez pas dans des espaces confinés non ventilés.
- Ne respirez pas les huiles essentielles au-dessus de l'appareil de diffusion.
- Evitez de diffuser les huiles essentielles trop près des surfaces vernies ou peintes, car elles risquent de les altérer.
- Conservez vos flacons d'huiles essentielles dans un lieu sec, frais, à l'abri de la lumière pour préserver toutes leurs propriétés.


### Garantie :

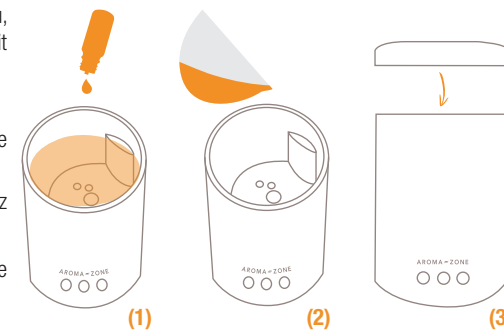
Le brumisateur EOS est garanti 1 an pour les pièces et la main d'œuvre. Aucune garantie ne pourra être appliquée en cas de mauvaise utilisation de l'appareil, non conforme aux règles d'utilisation indiquées dans ce manuel. La garantie prend effet à la date d'achat. La copie de la facture ou du ticket de caisse sera exigée pour toute demande de garantie.

## BRUMISATEUR EOS MANUEL D'INSTRUCTIONS

Référence du document : GC084-A du 23/08/19

### Assemblage et mise en route :

- (1) Remplissez le réservoir d'eau avec environ 150 ml d'eau, c'est-à-dire jusqu'à la limite représentée par un trait sérigraphié sur le réservoir avec l'inscription « MAX ».
- (2) Ajoutez une dizaine de gouttes d'huile essentielle.
- (3) Remplacez la verrerie en vous assurant qu'elle est positionnée correctement.
- (4) Reliez le cordon d'alimentation au brumisateur et branchez le transformateur sur une prise 220/230V.
- (5) Appuyez sur le bouton marche/arrêt  et sélectionnez le programme de diffusion souhaitée.



### Maintenance et entretien :

- (1) Le nettoyage doit être effectué toutes les 10 utilisations et/ou lorsque vous utilisez une nouvelle huile essentielle si vous ne souhaitez pas qu'elle se mélange aux anciennes.
- (2) Assurez-vous de verser dans le réservoir une eau propre et claire et de la remplacer fréquemment.
- (3) Nettoyez la membrane à ultrasons à l'eau claire (avec un peu de vinaigre s'il y a du calcaire) sans le démonter et sans employer de produit détergent, puis séchez avec un chiffon doux et propre ou à l'aide d'un coton-tige. Veillez à ne pas abîmer ou rayer la membrane à ultrasons ainsi que le détecteur de niveau d'eau.
- (4) Si l'appareil ne produit pas de brume, vérifiez que la membrane contient encore suffisamment d'eau. Si les lumières LED ne s'allument pas, pensez à vérifier le bon fonctionnement des branchements électriques.
- (5) Si l'appareil ne diffuse plus de brume mais uniquement des éclaboussures, cela signifie que l'eau est sale et qu'elle doit être remplacée.